

Conception d'un mécanisme financier pour le développement socioéconomique des territoires des alentours de grands projets d'infrastructure par l'appui aux filières forestières durables

Projet K: RedLAC-CAFÉ Projet Connaissance pour l'action

Fond :

Fonds Brésilien pour la Biodiversité

Pays :

Brésil

Directeur :

Rosa Lemos

Coordiateur de projet :

Manoel Serrão and Leonardo Geluda

Auteur(s) :

Felipe Barbirato and Leonardo Geluda

Date de rédaction :

24/09/2018



Etude de cas

Conception d'un mécanisme financier pour le développement socioéconomique des territoires des alentours de grands projets d'infrastructure par l'appui aux filières forestières durables

1. Résumé

Le mécanisme financier Innovation forestière est au carrefour du développement socioéconomique et de la durabilité, qu'il cherche à promouvoir à travers les potentiels environnementaux locaux dans les territoires situés autour des grands ouvrages d'infrastructure. Le projet pilote de l'initiative est le territoire situé aux alentours du barrage hydroélectrique de Jirau, une usine de 3.750 MW¹ construite sur la rivière Madeira², dans la commune de Porto Velho, ville de l'état de Rondonia au Brésil (figures 1 et 2). Le principal défi consistait à développer un modèle d'investissement permettant d'inverser les impacts négatifs habituels de ces grands projets et de les transformer en vecteurs de développement durable. Un autre défi important était de structurer un environnement de coopération entre de nombreuses parties prenantes afin de financer et d'appuyer les réponses aux demandes du territoire en matière forestière.

Le territoire pilote se trouve en Amazonie légale³, une région connue pour ses taux de déforestation élevés et pour une exploitation forestière non durable – et souvent clandestine. En revanche, les projections montrent que la demande mondiale et nationale de bois (grumes et bois transformé) augmentera dans le futur et les marchés indiquent déjà qu'il est impératif de disposer d'une source de bois légale et continue pour établir des relations d'affaires.

¹ <https://www.esbr.com.br/a-usina> (dernier accès en septembre 2018)

² La Madeira est le second affluent de l'Amazone : <https://www.britannica.com/place/Amazon-River/Physiography-of-the-river-course> (dernier accès en septembre 2018)

³ Unité administrative englobant les états de Acre, Amapa, Amazonas, Para, Rondonia, Roraima, Tocantins, Mato Grosso et une partie du Maranhão. Elle recouvre plus de 5 millions de km² (les deux tiers du Brésil), abrite le biome amazonien, 37% du Cerrado et 40% et se caractérise par une mosaïque d'écosystèmes. Source: <https://uc.socioambiental.org/en/amaz%C3%B4nia/the-various-amazons/> (dernier accès en septembre 2018)

Figure 1 : L'usine hydroélectrique de Jirau est l'une des plus grande du pays



Photo : Felipe Barbirato/FUNBIO

Figure 2 : Localisation du projet pilote



Source: Elaboré par FUNBIO. Shapefiles fournis par le ministère de l'Environnement⁴.

⁴ <http://mapas.mma.gov.br/i3geo/datadownload.htm>

Le but ultime du mécanisme est d'améliorer les conditions de vie de la population et de renforcer les services écosystémiques du territoire au moyen d'une plateforme d'accélération dont le système de gouvernance favorise la coopération entre des mécanismes financiers et des acteurs multiples en réunissant des donateurs et des investisseurs autour de projets, d'activités et d'initiatives entrepreneuriales durables dans le secteur forestier. Les plateformes sont des modèles d'action dont le système de gouvernance permet et encourage le dialogue, les synergies, la coopération et la complémentarité entre les agents d'un territoire afin que des actions stratégiques coordonnées puissent maximiser les résultats des interventions. La plateforme permet d'intervenir sur des niches (spécialités) ou en synergie et appuie les interventions par des ressources, financières ou non, possédant des caractéristiques différentes (de disposition au risque, retour sur investissement, durée, montant etc.).

Le modèle envisagé soutiendra les initiatives entrepreneuriales et les marchés durables dans la région tout en valorisant la forêt sur pied en appuyant des initiatives synergiques en cours et en tirant profit du potentiel offert par le grand ouvrage présent sur le territoire.

Les montages stratégiques et opérationnels envisagés dans ce modèle sont reproductibles dans d'autres territoires possédant des ressources environnementales situées autour d'un grand projet d'infrastructure. Les bénéfices obtenus par le territoire sont de trois ordres : environnemental, sociétal et économique.

2. Contexte

Le mécanisme financier pilote s'insère dans un contexte de changements rapides et croissants des usages du sol. Au cours des dernières années, le taux officiel de déforestation⁵ du Rondonia est l'un des plus élevés de l'Amazonie légale brésilienne et le déboisement clandestin qui a lieu dans des forêts publiques autant que privées entraîne la dégradation des écosystèmes terrestres et l'affaiblissement des ressources naturelles, des habitats et donc de la biodiversité. L'agriculture est un des principaux secteurs productifs du pays et le principal vecteur de changement des usages du sol sur le territoire. Au Rondonia, le PIB a connu une croissance de plus de 10% et 9% en 2016 et 2017. L'élevage bovin, le café et le soja en sont les principaux responsables. Les figures 3 et 4 ci-dessous illustrent la présence écrasante de l'agriculture dans toute l'Amazonie légale.

Figure 3 : Champs agricoles en Amazonie légale au Brésil



Photo : Felipe Barbirato/FUNBIO

⁵ <http://www.obt.inpe.br/prodes/dashboard/prodes-rates.html#> (dernier accès en septembre 2018)

Figure 4 : Champs agricoles en Amazonie légale au Brésil



Photo : Felipe Barbirato/FUNBIO

Au cours des dernières années, le territoire pilote a vu s’implanter de grands projets d’infrastructure, dont l’usine électrique de Jirau, qui ont provoqué des impacts positifs et négatifs sur leur région d’influence. Le mécanisme financier est une plateforme d’investissement conçue pour soutenir des changements positifs, en servant de centre d’attraction pour améliorer l’efficacité de la conservation de la forêt et du financement de la restauration, en faisant travailler ensemble une grande diversité d’acteurs et en réduisant les coûts de transaction pour les donateurs, les agences publiques et les porteurs de projets du secteur privé et de la société civile. Le modèle que nous proposons associe trois stratégies d’intervention qui, ensemble, produiront un stock rationnel et durable d’actifs grâce à la gestion forestière durable des surfaces à reboiser et à des actions de conservation. Cela permettra de réduire la pression de déforestation (légale et clandestine) dans les zones de forêt naturelle du territoire et d’apporter des bénéfices en matière de conditions de vie de la population et de conservation de la biodiversité. La figure 5 ci-dessous illustre les principes et les composantes de mise en oeuvre et les lignes d’action du mécanisme.

Figure 5: Financial Mechanism strategy overview

Principes	Critères socio-environnementaux	Sauvegardes Funbio	Participation sociale	Mobilisation de partenaires multiples	Concentration sur les actifs environnementaux locaux
Composantes	Gestion forestière durable (ligneux)			Gestion forestière durable (non ligneux)	
	Conservation			Restauration forestière	
Lignes d’action	Portefeuille de projets Formation et renforcement de capacités Appui à l’entrepreneuriat et à l’organisation de la production Recherche et développement Accès aux matières premières, aux marchés et au crédit Garanties pour l’emprunt Plans d’affaires Autres				

La loi de protection de la végétation naturelle (loi fédérale 12 651/2012) a créé la possibilité de réconcilier la gestion forestière durable (produits ligneux et non ligneux) et les stratégies de conservation. En outre, cette politique est au coeur des efforts nationaux pour atteindre les engagements pris par le Brésil à l’Accord de Paris au titre de sa contribution nationale (CDN).

Le mécanisme financier fournit une vision et une planification à long terme appuyées par une gouvernance multi-acteurs spécifique qui associe des ressources financières possédant des objectifs et des tolérances au risque différentes sur un horizon à long terme. La combinaison des stratégies envisagées (conservation, gestion forestière durable et restauration) avec les profils des bailleurs requiert une approche paysagère intégrée qui connecte non seulement les diverses filières forestières, mais aussi les liens avec chaque filière. Cette connectivité est une tentative de maximiser les bénéfices sociaux et environnementaux en permettant d'élever la flexibilité et le niveau de financement des projets, des activités ou des initiatives privées et en créant un environnement propice à des pratiques commerciales conformes aux objectifs de conservation. L'approche permet de minimiser les risques grâce à un portefeuille de bailleurs, de projets et d'activités. Elle tient compte du fait que, selon leurs phases, les projets et les initiatives peuvent être financées par des sources différentes en matière d'aversion au risque et d'objectifs financiers. Elle est proche de l'environnement des startups et des incubateurs où l'entreprise financée va de l'avant à mesure qu'elle atteint des stades spécifiques de maturation.

Les parties prenantes identifiées pendant le projet représentent divers secteurs de la société. Il était impératif d'interagir avec elles et de les mobiliser afin de connaître les demandes prioritaires du territoire. Elles incluent des institutions représentant le gouvernement fédéral, les états et les communes, le secteur privé, le troisième secteur et l'université.

Les raisons qui ont poussé le Funbio à répondre à ce défi sont l'existence d'un partenariat précédent avec Engie, le principal actionnaire du barrage de Jirau, la tendance des principaux bailleurs à préférer les concours remboursables, et le penchant international pour des initiatives territoriales durables à travers des programmes ou des partenariats public-privé. Enfin et surtout, le Funbio considère qu'il est nécessaire de promouvoir des trajectoires alternatives et durables aux scénarios de base dans les territoires entourant les grands projets d'infrastructure.

3. Le processus et l'approche

Le Funbio s'est tout d'abord consacré à créer un environnement favorable en interagissant avec les parties prenantes locales et en les consultant. L'identification de ces acteurs et les entretiens informels qui ont suivi ont permis au Funbio de comprendre les principaux aspects et défis à relever dans le secteur forestier du territoire. Deux événements ont été organisés à Porto Velho en vue de faciliter le rapprochement : un séminaire sur l'initiative Innovation Forestière en novembre 2017 avec 63 participants, et un atelier participatif en août 2018 avec 23 participants.

Les relations nouées avec les parties prenantes (et pas seulement avec celles qui ont participé aux événements) ont constitué une étape cruciale de la construction du mécanisme. Le séminaire et l'atelier ont permis au Funbio (a) d'identifier et de hiérarchiser les principales entraves à l'innovation forestière dans la région, (b) d'identifier les principaux acteurs partenaires, et finalement (c) de déterminer la manière dont le mécanisme pourrait éliminer les barrières à long terme. L'objectif principal de cette phase était de construire et de valider les niches d'action du mécanisme financier à partir des demandes prioritaires des acteurs locaux identifiées à travers la participation sociale, la mobilisation et l'appropriation. L'élaboration des lignes d'action (c'est-à-dire de la façon dont les projets et les activités seront soutenus) fut un processus exigeant mais fructueux. La figure 6 en illustre le processus et l'approche.

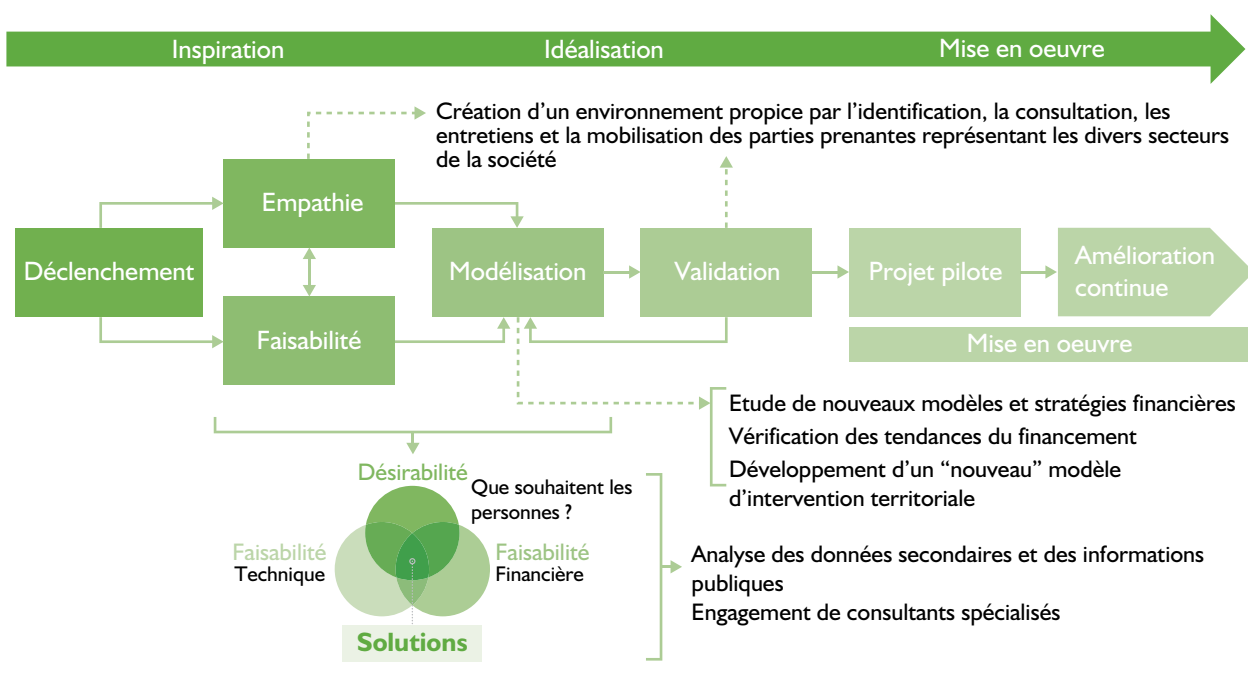
Pour conduire ces travaux, le Funbio a fait appel à trois consultants spécialisés qui ont alimenté l'initiative de leurs recommandations techniques. Trois champs d'étude ont été déterminés : la « gestion forestière durable pour les produits ligneux et non ligneux », les « méthodes, coûts et sources de financement de la restauration forestière » et « les écosystèmes innovants pour le développement territorial ». Le tableau 1 illustre les principales recommandations de chacun des consultants:

“ La combinaison des stratégies envisagées (conservation, gestion forestière durable et restauration) avec les profils des bailleurs requiert une approche paysagère intégrée qui connecte non seulement les diverses filières forestières, mais aussi les liens avec chaque filière. ”

Tableau I : Principales recommandations des consultants engagés dans le cadre du projet

Consultants	Principales recommandations
Gestion forestière durable	<ul style="list-style-type: none"> • Urgence à établir un stock rationnel et durable de bois dans la relation forêt-industrie <ul style="list-style-type: none"> ◦ <i>Justification : La surface de forêt naturelle est insuffisante pour répondre indéfiniment à la demande de l'industrie locale</i> • Possibilité d'appliquer la gestion forestière à des zones destinées à la restauration (c'est-à-dire aux « réserves légales » qui doivent être reboisées) pour produire du bois dans les grandes et moyennes exploitations et faire de l'agroforesterie dans les petites propriétés <ul style="list-style-type: none"> ◦ <i>Justification : Usage et exploitation économique des propriétés privées permis par le Code forestier (loi fédérale n° 12651/2012), dimension sociale des interventions (emplois et revenus créés par l'agroforesterie) et coûts d'opportunité de la terre pour les propriétaires fonciers ruraux</i> • Possibilité de sélectionner des espèces et d'orienter la production vers des marchés à forte valeur ajoutée (espèces endogènes à fort potentiel socioéconomique, grumes de faible diamètre, espèces exotiques à forte valeur de marché etc.) <ul style="list-style-type: none"> ◦ <i>Justification : Foresterie tropicale conforme aux objectifs de conservation et initiatives privées durables</i>
Méthodes, coûts et sources de financement de la restauration forestière	<ul style="list-style-type: none"> • Nécessité de tenir compte des propriétaires ruraux et du secteur agricole dans la stratégie de restauration de la forêt <ul style="list-style-type: none"> ◦ <i>Justification : L'agriculture est le principal vecteur de la déforestation sur le territoire</i> • Le mécanisme financier doit proposer des « offres groupées » (groupes d'actions, activités conjointement soutenues) <ul style="list-style-type: none"> ◦ <i>Justification : réduire la perception de risque des agents individuels et garantir l'échelle et l'efficacité de la restauration forestière dans un territoire fragmenté</i> • Constituer des NAREE (centres d'appui à la restauration écologique et économique) <ul style="list-style-type: none"> ◦ <i>Justification : Présence et articulation sur le territoire. Proposition d'offres groupées d'actions spécialisées et multidisciplinaires. Coordination, renseignement et appui à la restauration financière. Les NAREE pourront même facturer leurs services à mesure que la plateforme mûrira et permettre ainsi de réaffecter les fonds à d'autres fonctions</i>
Ecosystèmes innovants pour le développement territorial	<ul style="list-style-type: none"> • Possibilité et nécessité de transformer le Programme de régularisation environnementale (PRA) en un instrument d'amplification du développement durable en créant un rapport forêt/industrie fondée sur les forêts plantées <ul style="list-style-type: none"> ◦ <i>Justification : Nécessité d'une adaptation des textes, la demande actuelle et potentielle de bois exige une façon intelligente, rationnelle et durable d'exploiter les ressources forestières à long terme</i> • Proposition d'un système d'accélération pour le secteur forestier local à travers une plateforme à mécanismes multiples <ul style="list-style-type: none"> ◦ <i>Justification : le montage d'un écosystème d'innovation forestière sur le territoire requiert la configuration de plusieurs mécanismes intégrés (entre eux et dans le temps) associant à la fois des prêts et des subventions et d'autres types de bénéfices, de ressources et d'appui non financiers</i> • Proposition d'une feuille de route pour la mise en oeuvre et le fonctionnement de la plateforme d'accélération Innovation Forestière <ul style="list-style-type: none"> ◦ <i>Justification : Les demandes (entraves), opportunités et acteurs impliqués sur le territoire évoluent à mesure que l'écosystème mûrit.</i>

Figure 6 : Processus et approche de conception du mécanisme financier



Citons, parmi les autres activités mises en place dans le cadre de ce processus :

- (a) des études de viabilité, dont l'évaluation spatiale des synergies, des défis et des potentiels communs présents sur le territoire ;
- (b) l'identification des points d'étranglement, des demandes, des opportunités et des défis du territoire ;
- (c) l'analyse des sources secondaires de données ;
- (d) une formation de cadres d'Engie⁶ ;
- (e) la signature de conventions de coopération avec les partenaires stratégiques ;
- (f) le développement de plans d'affaires tenant compte des opportunités d'intervention dans le secteur forestier (restauration forestière dans un contexte entrepreneurial en vue de la mise en place d'une gestion forestière, sylviculture tropicale) ;
- (g) le relevé des sources de financement actuelles et potentielles, et des tendances mondiales et nationales ;
- (h) le relevé des modèles innovants de stratégies de financement, y compris de la finance mixte ;
- (i) la conception du principe, de la structure et de la gouvernance du mécanisme financier et la rédaction de son manuel général ;
- (j) l'élaboration de la stratégie d'action et du modèle d'intervention pour susciter l'innovation forestière sur le territoire (plateforme à mécanismes multiples sur un horizon à long terme) ;
- (k) la validation par un comité de suivi et de pilotage⁷ des principaux aspects du mécanisme financier,
- (l) les premiers efforts de prospection par une campagne de levée de fonds auprès de partenaires internationaux bi et multilatéraux, dont les fonds publics et les opérateurs d'investissements à impact.

4. Les défis

Le territoire pilote ne possède pratiquement aucune culture de l'investissement entrepreneurial dans les pratiques forestières durables. C'est pourquoi le premier défi du mécanisme financier consiste à lancer ce cycle d'investissements en encourageant la création de filières forestières à travers la coordination des demandes et des agents du marché. La création d'un environnement favorable commence par le rassemblement d'acteurs différents issus de secteurs différents mais possédant un certain lien avec les filières de production et de commercialisation de produits forestiers. Le Funbio a mené cette activité pendant tout le cycle du projet.

⁶ Le projet pilote a été l'étude de cas d'une formation interne d'Engie dont les cadres ont fourni de nombreux apports

⁷ Composé par les représentants des principales parties prenantes issues du secteur public, privé et associatif.

Un second défi consiste à rendre le mécanisme financier capable d'atteindre l'échelle nécessaire à l'intervention paysagère malgré la faiblesse des efforts nationaux dans le domaine. Les deux façons de contourner ce problème sont la mobilisation et l'implication des autorités (comme le secrétaire à l'Environnement et au Développement de l'état dans le cas du territoire pilote), et la conception d'un mécanisme financier suffisamment flexible pour pouvoir être amplifié en fonction des opportunités (ou des changements liés à l'environnement politique ou juridique).

Un des risques importants serait la mainmise de l'entreprise partenaire sur le projet et la création d'une image du mécanisme financier comme un outil des entreprises qui provoquent des impacts environnementaux importants. Notre modèle naît donc du territoire et vient en appui au territoire. Il n'appartient ni à l'entreprise partenaire ni à l'usine hydroélectrique. Son modèle inclut un ensemble varié de parties prenantes et son succès dépend, dans la pratique, de nombreux facteurs exogènes.

Un dernier défi important tient à l'instabilité économique et politique que connaît le Brésil depuis quelques années et qui a peu de chances de diminuer à court terme. Elle pourrait avoir des effets indirects sur l'initiative, tels que le manque de volonté politique ou la perception du risque des acteurs privés, investisseurs ou donateurs⁸.

Le temps passé à préparer les études de faisabilité, le répertoire des sources de financement, le relevé des modèles innovants et la structure du mécanisme financier n'a pas encore permis de lancer le projet sur le terrain.

5. Les défis restants

Le défi immédiat consiste à lancer le projet sur le terrain, ce qui dépend de la volonté politique de nombreuses parties prenantes du territoire. Un autre défi provient de l'approche des élections générales au Brésil⁹ qui pourraient provoquer la perte des efforts de communication et d'implication entrepris avec les secrétaires de l'état. Bien que la levée de fonds soit aussi un défi important, les efforts en ce sens ont déjà été démarrés à travers des conversations formelles et informelles en plus du réseau de parties prenantes présentes aux événements organisés pendant l'initiative.

Les autres aspects à résoudre concernent la communication continue, le suivi et une gestion permanente des attentes. Le futur exigera des efforts importants en matière de planification stratégique coordonnée et de gestion de portefeuille vers une approche à grande échelle (paysagère) à la lumière du scénario incertain qui plane sur le pays.

⁸ Par exemple, pendant l'initiative, une partie de l'équipe de l'agence environnementale de l'état a été remplacée. Le gouverneur a démissionné pour se présenter aux prochaines élections sénatoriales en octobre 2018.

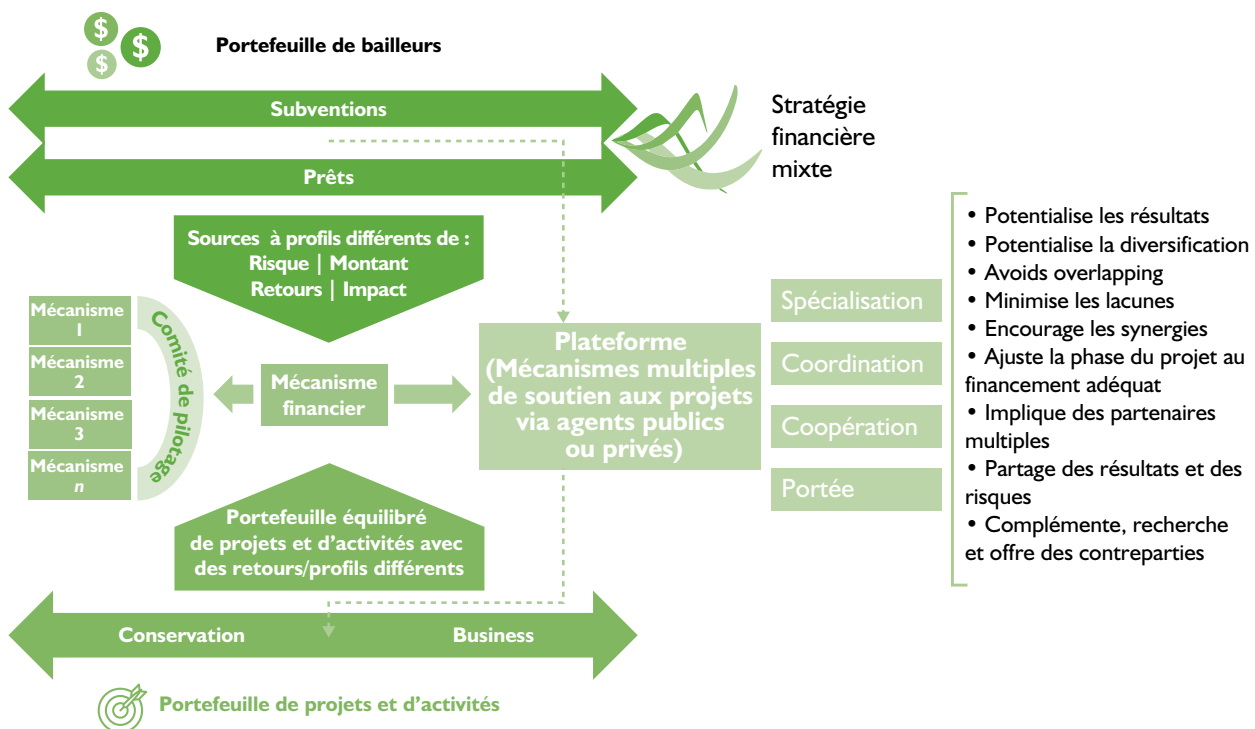
⁹ En octobre, les Brésiliens éliront le président de la République, les gouverneurs, les sénateurs et les députés fédéraux et des états.

6. Résultats

Pendant la phase de conception du mécanisme, le Funbio a consulté un éventail diversifié de parties prenantes locales et externes (Annexe A), ce qui a permis de créer une perspective favorable à l'égard du lancement du projet sur le terrain. La réceptivité de ces acteurs est un succès qui présage d'un environnement coopératif pour le lancement du mécanisme financier.

La principale conséquence positive du processus est probablement la formulation d'un modèle écosystémique innovant pour le secteur forestier du territoire, qui consiste en une plateforme nichant une gamme de mécanismes. L'essence de la plateforme est constituée par un système d'accélération qui, dans le cadre d'une stratégie à long terme de durabilité du territoire, fera correspondre des sources multiples de financement possédant des objectifs différents avec un portefeuille de projets présentant des résultats sociaux, environnementaux et économiques variés (figures 7 et 8). Les mécanismes envisagés proposent des ressources qui dépassent le capital financier afin de relever les défis imposés aux territoires qui reçoivent de grandes entreprises. Ils sont reproductibles dans d'autres contextes puisqu'ils sont développés pour le territoire, à qui ils appartiennent, pour profiter des opportunités locales et les amplifier, y compris celles portées par l'ouvrage d'infrastructure lui-même..

Figure 7 : Le mécanisme financier pilote



“ La principale conséquence positive du processus est probablement la formulation d'un modèle écosystémique innovant pour le secteur forestier du territoire, qui consiste en une plateforme nichant une gamme de mécanismes. ”

Figure 8 : Comment les mécanismes de la plateforme développent l'écosystème innovant des filières de production forestière sur le territoire

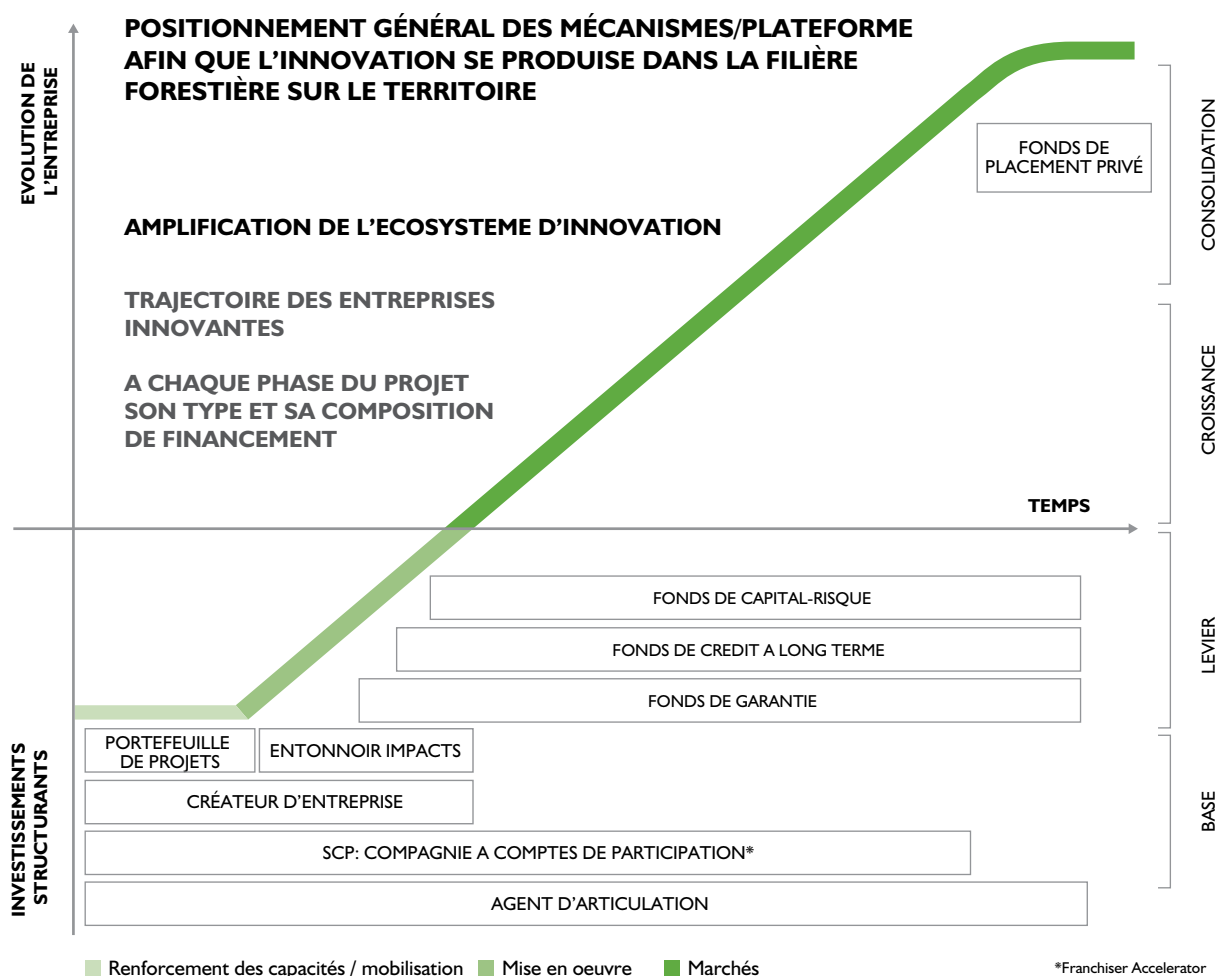


Photo : Elaborated by Centers of Reference in Innovative Technologies (CERTI Foundation) as part of a consultancy hired by the project

L'approche choisie permet de partager les risques entre les acteurs, les investisseurs et les donateurs. Elle met en phase les opportunités d'affaires des filières de production avec des stratégies de conservation et climat (par exemple en appuyant la restauration forestière en conformité avec le Code forestier et les engagements pris dans le cadre de l'Accord de Paris).

Les mécanismes compris dans la plateforme tiennent compte des différents liens dans les filières forestières, des diverses formes d'appui et de ressources financières (subventions et emprunts), de l'accès aux marchés, des intrants et des matières premières, de la formation et du renforcement de capacités, et de la promotion de la recherche. Plus spécifiquement, les mécanismes proposés incluent la création d'un agent articulateur chargé a) de promouvoir l'entrepreneuriat à impact et de nouvelles entreprises transversales entre organisations, b) de permettre la production durable et c) de fournir des garanties permettant d'accéder à l'emprunt. Une des conséquences de la mise en place du mécanisme financier sera de créer les conditions nécessaires à la modernisation de l'industrie forestière et du parc technologique de la région, à la transformation du paradigme économique – en insérant la vision de la forêt durable dans un contexte de production – et à l'établissement d'un environnement institutionnel favorable essentiel à son propre fonctionnement.

Le temps et l'effort nécessaires à entrer en communication et à mobiliser les parties prenantes locales ont dépassé les prévisions initiales. Pendant ce processus le Funbio a dû reconnaître la hauteur du défi que constitue la mise en œuvre d'un projet d'une telle nouveauté¹⁰, échelle¹¹ et ambition¹². En outre, le gouvernement de Rondonia a changé en avril 2018, ce qui a contraint le Funbio à reprendre tous ses efforts de communication et de mobilisation du secrétaire à l'Environnement.

¹⁰ Par l'innovation en matière de financement, de montages de gouvernance et d'interventions, par exemple

¹¹ Par une approche paysagère englobant des parties prenantes issues de divers secteurs de la société, par exemple.

¹² Par la promotion de filières forestières productives durables dans un territoire présentant des taux élevés de déforestation (légale et clandestine), par exemple

Les réunions du comité de suivi et de pilotage ne se sont pas déroulées comme prévu. Les composantes du mécanisme financier ont fini par être validées par des réunions individuelles. Pour cette activité, le Funbio a retenu trois parties prenantes clé représentant des secteurs différents de la société : Imaflora (institut pour la gestion et la certification forestière et agricole), BVRio (mécanismes de marché pour les actifs environnementaux) et Kaeté Investimentos (gestion de patrimoine et d'investissements à impact). En ce qui concerne la bio-raffinerie, l'entreprise partenaire Engie a décidé de se retirer du projet. La conception actuelle du mécanisme de financement prévoit une demande de biomasse bien supérieure et des opportunités d'intervention sur les filières forestières de production – au-delà des possibilités de coupes légales qui ne se sont pas matérialisées dans les faits.

Le tableau 2 recense les activités qui n'ont pas pu être réalisées et les commentaires les concernant. Des commentaires supplémentaires sont fournis dans le rapport d'avancée (Annexe I).

Tableau 2 : Autres activités non conduites en accord avec le plan de travail initial

Activité	Justification et commentaires
<i>Mise en oeuvre de la stratégie de faisabilité juridique</i>	Pas un obstacle au projet.
<i>Analyse des possibilités de conformité juridique du mécanisme financier</i>	Pas un obstacle au projet.
<i>Elaboration des outils et de la stratégie de suivi</i>	Nous avons créé le socle de la stratégie de suivi (évaluation des lignes de base sociale, environnementale et économique), mais les indicateurs et les stratégies seront développés au terme du projet. La complexité du territoire et du mécanisme choisi ont rendu ces travaux plus longs que prévu et ont affecté l'exécution de ces activités.
<i>Organisation et réalisation des événements de la campagne de levée de fonds</i>	La conception de la plateforme doit être achevée avant de démarrer la campagne de levée de fonds, qui ne pourra donc avoir lieu avant les prochaines étapes. Certains événements déjà réalisés ont permis d'approcher informellement des prêteurs potentiels et de leur présenter le projet.
<i>Trouver au moins un sponsor pour permettre le fonctionnement du mécanisme financier</i>	La conception de la plateforme doit être achevée avant de trouver un sponsor, ce qui ne pourra donc avoir lieu avant les prochaines étapes. Il existe plusieurs possibilités de financement et certains établissements se sont montrés intéressés par le projet.
<i>Réunions avec les donateurs potentiels</i>	Les premiers contacts ont été établis lors de réunions informelles. Cependant, la conception de la plateforme doit être achevée avant de démarrer la campagne de levée de fonds, qui ne pourra donc avoir lieu avant les prochaines étapes. Certains établissements se sont déjà montrés intéressés par le projet.
<i>Invitation, formation et encadrement des membres du conseil</i>	La conception de la plateforme doit être achevée avant de créer et de faire fonctionner le conseil, ce qui ne pourra donc avoir lieu avant les prochaines étapes.
<i>Conception du projet pilote</i>	Dépend de l'achèvement de la conception du mécanisme financier et de la campagne de levée de fonds
<i>Suivi du lancement de la bioraffinerie et des activités connexes</i>	L'entreprise a décidé de se retirer de ce projet. Le suivi a été effectué mais la bioraffinerie en soi n'a pas été construite (suite à une décision externe sur l'exécution du projet). Le mécanisme financier actuel prévoit un éventail beaucoup plus large de demandes de biomasse et des opportunités d'intervention dans les filières de production et de commercialisation forestière.

Parmi les prochaines actions en vue du véritable lancement du projet, le Funbio recommande de donner la priorité à (a) la communication destinée à la mobilisation des parties prenantes et à la gestion des attentes sur le territoire, (b) la campagne de levée de fonds et le besoin de trouver un sponsor local, et (c) la formalisation des partenariats déjà construits avec plusieurs acteurs en vue de constituer le comité de pilotage de la plateforme de mécanismes financiers.

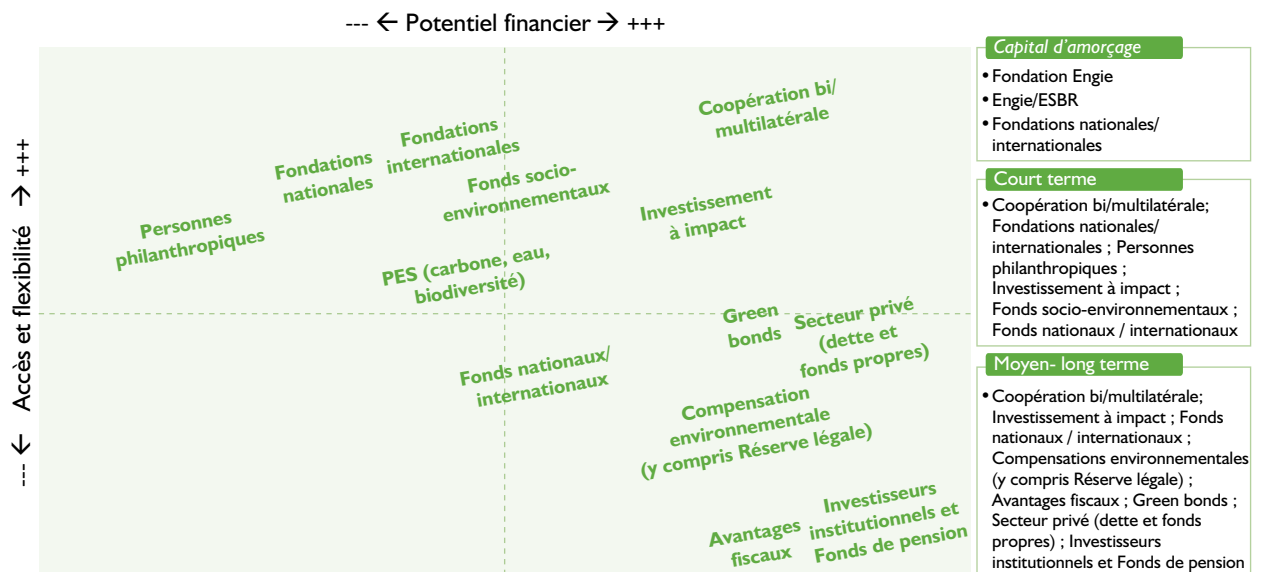
La non-exécution de ces activités affecterait le fonctionnement du mécanisme proposé. Le souhait de Funbio de mettre ce modèle en pratique dans d'autres territoires inversera cependant les durées pendant la période post-projet.

Le tableau 3 ci-dessous illustre l'adhésion aux mécanismes proposés des acteurs, des livrables et des sources de financement. La figure 9 illustre les sources potentielles de financement identifiées pour la plateforme d'accélération. Des informations complémentaires se trouvent dans le tableau excel de l'Annexe 2B du rapport technique.

Table 3: Adhésion aux mécanismes de la plateforme des acteurs, des délivrables et des sources de financement

Relation des mécanismes avec les délivrables, les acteurs et les sources de financement		Mécanismes								
		AGENT D'ARTICULATION	ENTONNOIR D'INNOVATION ET D'IMPACT	CRÉATEUR D'ENTREPRISE	SOCIÉTÉ A COMPTES DE PARTICIPATION (SCP)	FONDS DE GARANTIE	FONDS DE CREDIT A LONG TERME	FONDS DE PLACEMENT	CAPITAL-RISQUE	
Délivrables	Appui technique/technologique/à l'innovation	⊖	⊖	⊖	⊖			▲	▲	
	Appui création d'affaires	⊖	⊖	⊖	⊖	○		⊖	⊖	
	Subventions	○	⊖	⊖	▲					
	Prêts	○		○	○	⊖	⊖	⊖	⊖	
	Accès aux intrants	▲		○	○					
	Appui à l'organisation de la production	⊖	▲	○	⊖					
	Renforcement de capacités	○	⊖	⊖	⊖	▲	▲	○	○	
Recherche et développement	⊖	⊖	⊖	○						
Acteurs	Ramasseurs de graines	○	▲			▲				
	Fournisseurs de plants	○	▲			▲				
	Petits producteurs (système agroforestier)	⊖	▲	⊖	⊖	⊖	▲	▲		
	Gros producteurs (sylviculture tropicale)	⊖	▲		▲	⊖	⊖	▲	○	
	Acteurs (avant traitement)	○	▲	▲	○	○	▲	○		
	Acteurs (après traitement)	⊖	▲	▲		○	○	○	⊖	
	Acteurs (finition)	⊖	▲	▲		○	○	○	⊖	
	Concepteurs de nouvelles solutions	⊖	⊖	⊖		⊖		⊖		
	Initiatives de conservation proprement dites	○	○	○						
Sources	Subventions	○	⊖	⊖	▲					
	Prêts	○		○	○	⊖	⊖	⊖	⊖	

Image 9: Sources de financement identifiées



Le chef de projet s'est rendu à deux réunions à Brasília fortement liées au contexte et aux objectifs du mécanisme financier : la première était organisée par le CIFOR¹³ et la seconde par le WRI/GIZ¹⁴, aux mois d'avril et de mai 2018. Pendant la première phase du projet, le Funbio a été invité à présenter celui-ci au séminaire sur les « Perspectives forestières pour la conservation de l'Amazonie » organisé à Porto Velho en juin 2017 par le Centre d'Etudes Rioterapia (une ONG). Enfin, le groupe de travail sur la déforestation en Amazonie du Forum brésilien sur les changements climatiques élu le projet comme contribution à la CND brésilienne. Autant de marques de reconnaissance du travail effectué.

7. Bénéfices observés

La création d'un environnement de coopération et de partage des connaissances entre les parties prenantes du projet est un bénéfice qui perdurera même si le mécanisme financier n'est pas mis en place à court terme. Les résultats des études techniques faites par les consultants sont des produits destinés à la société qui ont été partagés lors des événements organisés sur le territoire. Il convient maintenant de les diffuser auprès d'un plus large public, l'initiative ayant produit de nombreuses informations pertinentes.

Notre modèle d'écosystème innovant pour les territoires recevant de grands projets d'infrastructure est fondé sur une plateforme contenant un éventail de mécanismes destinés au secteur forestier qui produiront des résultats positifs en matière de renforcement des services écosystémiques et des conditions de vie de la population du territoire. La mise en oeuvre de ce modèle dans d'autres territoires permettrait d'y élargir ces bénéfices mais aussi d'atteindre des résultats dans d'autres domaines liés aux ressources environnementales (tels que le climat, la sécurité alimentaire, la protection des sols et la biodiversité). Le modèle général et les structures de gouvernance de la plateforme sont reproductibles, chaque territoire devant tenir compte de ses spécificités locales économiques, environnementales et sociales (en effectuant des études de faisabilité et en consultant/impliquant les parties prenantes locales).

Une fois structuré, le mécanisme financier ouvrira la porte à des investissements financiers dans les filières de production forestière grâce à une planification stratégique et à une gestion opérationnelle et financière efficace des ressources. Cet investissement financier doit viser les divers liens au sein des filières forestières productives afin d'assurer l'accès aux marchés et la durabilité du mécanisme, dont les ressources sont limitées.

Les formes habituelles de financement non coordonné s'intéressent rarement à des questions telles que la valeur ajoutée ou l'accès aux marchés ; elles se bornent au retour sur investissement et au paiement de l'emprunt.

La conception du mécanisme financier a permis au Funbio d'élargir et d'approfondir ses connaissances du secteur forestier, tout en identifiant de nouvelles niches de performance en matière de financements et d'interventions. Parmi les autres bénéfiques se trouvent le renforcement et la création de partenariats et la prise de conscience de l'ampleur du défi que constitue la conception et la mise en oeuvre de projets d'une telle ambition.

8. Leçons tirées

Il est essentiel de créer un environnement de coopération entre les parties prenantes du projet et de chercher à nouer des partenariats. Le but est de travailler sur les divers liens de chaque type de filière forestière et pas seulement sur une initiative entrepreneuriale ponctuelle. Si le Funbio n'avait pas intensément inclus d'autres acteurs, le mécanisme financier ne représenterait pas précisément les besoins et les opportunités d'innovation du territoire.

Le processus de consultation et de mobilisation des parties prenantes est une partie de la gestion des attentes, mais c'est cette approche qui permet un véritable engagement envers le territoire et qui rend la levée de fonds plus fructueuse. Le projet n'est faisable qu'à travers la mobilisation et il est impératif de rester au plus près du territoire.

Il convient aussi de diversifier les bailleurs afin de disposer de stratégies de financement variées sur une plateforme qui appuiera un portefeuille de projets et d'activités. La recherche d'investisseurs potentiels requiert une expertise de langage pour atteindre les secteurs de niche que sont les investisseurs à impact et les donateurs institutionnels. Et pour cela, il faut trouver des sponsors robustes à la fois sur le plan du mécanisme financier et sur celui du territoire.

Il est enfin nécessaire de disposer d'experts ou de consultants compétents dans les nombreux domaines (restauration forestière, climat et conservation de la biodiversité) touchés par le mécanisme financier. Le défi consiste à conjuguer l'expertise technique nécessaire dans chacun des domaines sans perdre de vue l'activité macro qui consiste à mettre sur pied un mécanisme financier qui produise des effets concrets. De plus, l'innovation demande de nouvelles formes de pensée, et il peut se révéler difficile de trouver un expert combinant des connaissances sectorielles profondes et la capacité de concevoir des modèles financiers différents. En dernière analyse, l'innovation dépend de la disponibilité de temps et de ressources, de l'évaluation du risque par les investisseurs et de la capacité de faire travailler et penser collectivement de multiples acteurs.

¹³ Atelier Analyse des réseaux de politiques sur REDD+

¹⁴ Atelier Agriculture sobre en carbone et restauration des écosystèmes comme inducteurs de la résilience agricole nationale dans un contexte de changement climatique

Figure 9 : Mobilisation des participants aux ateliers (Août 2018)



Photo : Felipe Barbirato/FUNBIO

Figure 10 : Participants aux ateliers (Août 2018)



Photo : Felipe Barbirato/FUNBIO

Figure 12 : Entraves du secteur forestier identifiées et classées par les participants à l'atelier (Août 2018)



Photo : Bruno Negri/CERTI

Figure 11 : Discussions de groupe pendant l'atelier (Août 2018)



Photo : Bruno Negri/CERTI

“ Le défi consiste à conjuguer l’expertise technique nécessaire dans chacun des domaines sans perdre de vue l’activité macro qui consiste à mettre sur pied un mécanisme financier qui produise des effets concrets. ”

Figure 13 : Participants au séminaire (Nov 2017)



Photo : Alexandre Rotuno/Center of Studies Rioterapia

Figure 14 : Mobilisation des participants au séminaire (Nov 2017)



Photo : Alexandre Rotuno/Center of Studies Rioterapia

ANNEXE A

Liste des parties prenantes mobilisées pendant la phase de conception du mécanisme financier

Institution	Secteur
Université fédérale de Rondônia	Université
Faculté de Sciences humaines, Sciences exactes et Technologie de Rondônia	Université
Institut fédéral d'Education, de Science et de Technologie de Rondônia	Université
Secrétariat à l'Environnement et au Développement de l'état de Rondônia (SEDAM)	Public
Secrétariat au Plan, au Budget et à la Gestion de l'état de Rondônia (SEPOG)	Public
Secrétariat à l'Agriculture de l'état de Rondônia (SEAGRI)	Public
Sous-secrétariat municipal à l'Agriculture (SEMAGRIC)	Public
Ministère de l'Environnement (MMA)	Public
Service forestier brésilien (SFB)	Public
Cour des comptes de l'état de Rondônia (TCE)	Public
Institut d'assistance technique et d'extension rurale (EMATER-RO)	Public
Institut brésilien de recherche agronomique (EMBRAPA-RO)	Public
Ministère du Développement agricole (Programme Terra Legal)	Public
Institu brésilien d'évaluations du génie (IBAPE-RO)	Public
Service social de l'industrie (SESI)	Privé/Public
Service national d'apprentissage industriel (SENAI)	Privé/Public
ENGIE (actionnaire majoritaire de l'usine hydroélectrique de Jirau)*	Privé
ESBR (Entreprise de l'usine hydroélectrique de Jirau)	Privé
Groupe ROVEMA	Privé
Votorantim Cimentos	Privé
Nativa Consultoria Ambiental e Florestal	Privé
Fédération des industries de Rondônia (FIERO)	Privé
Resolve Assessoria Ambiental	Privé
AMATA (Gestion forestière)	Privé
MADEFLONA (Gestion forestière)	Privé
Prime Florestal Consultoria Ambiental	Privé
Entreprise de l'usine de Santo Antônio	Privé
SGMA Energia	Privé
Floresta Viva Consultoria Florestal	Privé
Evergreen Forestry Investments*	Privé
AGROICONE (Agriculture, énergie et durabilité)*	Privé
Centre de références en technologies innovantes (CERTI)*	Privé
Agroflorestar Porto Velho	Privé
STCP Project Engineering	Privé
Institut BVRio*	Privé
Kaeté Investimentos (Gestion de patrimoine et investissements à impact)	Privé
GVCes (Centre d'études sur la durabilité de la Fondation Getulio Vargas)*	Société civile/Université/Privé
Observatoire environnemental de Jirau	Société civile
Ação Ecológica Guaporé (Ecoporé)	Société civile
Centre d'études Rioterra*	Société civile
Institut rondonien de Tourisme (IRTUR)	Société civile
Observatoire environnemental de la coopérative des producteurs ruraux de Jirau (COOPPROJIRAU)	Société civile
RECA Coopérative pour l'Agricuture et la Foresterie (COOPER-RECA)	Société civile
IMAFLOLA – Institut de gestion et de certification forestière et agricole	Société civile

* Partenariats officiels

